

GUIDE ÉTUDIANT 2024-2025



UNIVERSITÉ
DE LORRAINE



Saint-Dié

■ Informations utiles

IUT de Saint-Dié

11 rue de l'Université, 88100 Saint-Dié-des-Vosges

Téléphone 03 72 74 95 00

Adresse mail iutsd-contact@univ-lorraine.fr

Site internet <https://iutsd.univ-lorraine.fr>

 https://www.instagram.com/iut_saintdie

 <https://www.facebook.com/iutsaintdie>

 <https://www.linkedin.com/in/iut-saint-dié/>

 <https://x.com/IUTStDie>

 https://www.youtube.com/@IUT_Saintdie

Ressources utiles

Intranet de l'IUT

Accessible directement depuis votre ENT

Actualités de Saint-Dié

<https://www.saint-die-des-vosges.fr/>

Service d'Orientation et d'Insertion Professionnelle (SOIP)

<https://www.univ-lorraine.fr/orientation-insertion-professionnelle/>

Portail stage/alternance/emploi

<https://iutsd.jobteaser.com>

PRÉSENTATION DE L'IUT

- Bienvenue à l'IUT 2
- L'IUT de Saint-Dié 3

ÉTUDIER À L'IUT DE SAINT-DIÉ

- Annuaire 4
- Horaires de cours 5
- En cas d'absence 5
- Calendriers 2024-2025 6
- Espace Numérique de Travail 7
- Carte étudiante et accès libre 7
- Bibliothèque universitaire 8
- Impression suivie et numérisation 9
- Mobilités internationales 9

VIE ÉTUDIANTE

- Restauration 10
- Épicerie solidaire 11
- Abri à vélo 11
- AEPUD - Association étudiante 12
- Vie culturelle 13
- Pratiquer un sport 13
- Santé 14
- Cellule EDI 15
- Sécurité 16
- Plans de l'IUT 17

**François
Devillard**

.....
**Directeur de l'IUT
de Saint-Dié**



Bienvenue à l'IUT !

Chères étudiantes, chers étudiants

C'est avec un immense plaisir que je vous souhaite la bienvenue à l'IUT de Saint-Dié pour cette nouvelle année universitaire. Vous avez fait le choix de rejoindre notre établissement et nous vous en remercions sincèrement. Ce choix témoigne de votre confiance en la qualité de nos formations et de notre engagement à vous offrir le meilleur cadre pour vous accompagner dans vos études.

Notre IUT est reconnu pour la qualité de ses formations, son corps enseignant dévoué, et ses liens étroits avec le monde professionnel. Nous mettons tout en œuvre pour vous offrir un environnement propice à l'apprentissage, à l'innovation et à l'épanouissement personnel.

Cette année sera riche en défis, mais également en opportunités. Je vous encourage à vous impliquer activement dans votre formation, à être curieux et à créer de nouveaux liens avec vos camarades. Les personnels de l'IUT sont à votre écoute pour vous accompagner et vous soutenir dans toutes vos démarches. N'hésitez pas à les solliciter.

Au nom de l'IUT de Saint-Dié, je vous souhaite une année pleine de succès et de découvertes !

A handwritten signature in black ink, appearing to read 'François Devillard'.

François Devillard

L'IUT de Saint-Dié

Au bord de la Meurthe, entre Nancy et Colmar, l'IUT de Saint-Dié est une structure moderne à taille humaine qui allie rigueur et convivialité. Notre IUT regroupe :

2 Licences Professionnelles :



LP **Métiers du Tourisme
et des Loisirs**



LP **Systèmes Automatisés,
Réseaux et Informatique
Industrielle**

3 Bachelors Universitaires de Technologie :



B.U.T. **Génie Électrique et
Informatique Industrielle**



B.U.T. **Informatique**



B.U.T. **Métiers du
Multimédia et de l'Internet**

320
étudiants

37
enseignants

60
intervenants

16
personnels administratifs
et techniques

24
salles de TP

1
bibliothèque universitaire

+
1 studio audiovisuel
1 salle multimédia @Lab
1 salle 4.0 (plateforme
technologique)

Annuaire



Département GEII

Chef de département :
Eric TERNISIEN

Directeur des études :
Christian PERRIN
Technicien : Clément DOME

Assistante de département :

Sophie ALLE
Tél. : 03 72 74 95 01
Mail : iutsd-geii-sec@univ-lorraine.fr



Département INFO

Chef de département :
Stéphane DIEUDONNÉ

Directeurs des études :
Boris DAVIN et Pierre-Frédéric
VILLARD

Assistante de département :

Gwendoline MATTERA
Tél. : 03 72 74 95 02
Mail : iutsd-info-sec@univ-lorraine.fr



Département MMI

Cheffe de département :
Audrey BICHET

Directeurs des études : Jean-Luc
HUSSON et Alain THOMAS
Technicien : Thomas IDOUX

Assistante de département :

Maria RUIZ
Tél. : 03 72 74 95 03
Mail : iutsd-mmi-sec@univ-lorraine.fr



Licence SARIi

Responsable de la formation :
Eric TERNISIEN

Assistante administrative :

Sophie ALLE
Tél. : 03 72 74 95 01
Mail : iutsd-geii-sec@univ-lorraine.fr



Licence MTL

Responsable de la formation :
Patrick ADELBRECHT

Assistante administrative :

Sophie ALLE
Tél. : 03 72 74 95 01
Mail : iutsd-tm-sec@univ-lorraine.fr

● **Responsable des Relations Internationales : Patrick ADELBRECHT**

Mail : iutsd-ri@univ-lorraine.fr

● **Service Scolarité : Jennifer LE GLOANEC**

Mail : iutsd-scolarite-contact@univ-lorraine.fr

● **Service Communication : Delphine GEORGE**

Mail : iutsd-communication@univ-lorraine.fr

● **Service Informatique :**

Mail : iutsd-serviceinfo@univ-lorraine.fr

Horaires de cours

Du lundi au vendredi

8h15-10h05

Pause 20 min

10h25-12h15

Pause 1h30

13h45-15h35

Pause 20 min

15h55-17h45

Samedi

8h00-9h50

Pause 20 min

10h10-12h00



En cas d'absence

Formation initiale :

Contactez le **secrétariat de votre département** et transmettez-lui un **justificatif** (certificat médical, convocation, ...).

Formation en alternance :

Vous disposez d'un **délai de 48h** pour informer votre entreprise et l'IUT et leur transmettre votre **arrêt de travail**.

Absence justifiée à une évaluation

Toute absence à un travail noté ou à un contrôle est de facto sanctionnée par la note 0. Si cette absence est reconnue justifiée, une épreuve de rattrapage doit être demandée par l'étudiant dans les 3 jours ouvrés de son retour. Par défaut, la note est de 0. Ce rattrapage ne pourra être reporté suite à une nouvelle absence de l'étudiant.

Calendriers 2024-2025



Année semestrialisée

- 1^{er} semestre :
du 2 septembre 2024 au 24 janvier 2025
- 2^{ème} semestre :
du 27 janvier au 12 juillet 2025

Vacances universitaires

- Vacances de la Toussaint : du 26 octobre au 4 novembre 2024
- Vacances de Noël : du 21 décembre 2024 au 6 janvier 2025
- Vacances d'hiver : du 15 février au 24 février 2025
- Vacances de printemps : du 5 avril au 22 avril 2025

Calendrier des stages

B.U.T. 2 GEII : 21 avril – 27 juin

B.U.T. 3 GEII : 24 mars – 27 juin

B.U.T. 2 INFO : 17 février – 25 avril

B.U.T. 3 INFO : 3 mars – 20 juin

B.U.T. 2 MMI : 20 janvier – 28 mars

B.U.T. 3 MMI : 10 mars – 27 juin

LP MTL : 7 avril – 11 juillet

Certifications

Pendant votre année universitaire, vous avez la possibilité de passer plusieurs certifications :

SST
Sauveteur Secouriste du
Travail
à partir de janvier
gratuit

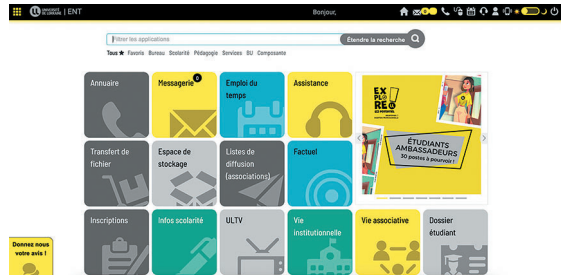
**Certification
SIEMENS**
pour GEII uniquement
gratuit

TOEIC
Test of English for
International Communication
BUT2 et LP : 14/01/2025
BUT3 : 6/02/2025

Espace Numérique de Travail

L'**ENT (Environnement Numérique de Travail)** de l'Université de Lorraine est un **portail d'accès** à l'ensemble des services numériques de l'université, il vous permet d'accéder à :

- Votre **messagerie** ;
- Votre **emploi du temps** ;
- Vos **cours en ligne** (Arche) ;
- Votre **dossier étudiant** (notes, certificat de scolarité...) ;
- L'**annuaire de l'université** ;
- Un accès à la **Bibliothèque numérique** ;
- L'**intranet IUT** (documents importants : bourses, assurance maladie, apprentissage, stage, partir en mobilité, wifi, abri à vélo, restauration...) ;
- etc.



Pour accéder plus facilement à votre ENT, téléchargez l'application UL !

Carte étudiante et accès libre



La carte de l'Université de Lorraine vous permet d'utiliser les services suivants :

- accès au bâtiment et aux salles en accès libre* ;
- service monétique **IZLY** (*obligatoire* pour régler vos impressions) ;
- prêts en BU ;
- contrôle de présence aux examens.

*Les salles suivantes sont accessibles librement pendant les heures d'ouverture de l'établissement de **7h30-19h (18h le vendredi)** :

**IMAGERIE NUMÉRIQUE – MAEDA – TURING – LOVELACE
TEMPS RÉEL – MULTIMÉDIA – INFORMATIQUE GÉNÉRALE**

Bibliothèque universitaire



Il s'agit d'**un espace de travail** ouvert au public universitaire mais aussi aux lecteurs des médiathèques de la Communauté d'Agglomération de Saint-Dié.

La BU de l'IUT propose notamment :

- un accès à l'ensemble du fonds du réseau des 25 bibliothèques de l'Université de Lorraine, soit **plus de 2 millions de documents** (documentaires, romans, BD, DVD...)
- des **formations** à la recherche documentaire
- des **expositions, animations, conférences** selon la programmation culturelle de l'IUT et accessibles à toutes et à tous !

Pour vous y rendre, consultez les horaires d'ouverture sur :
▶ <https://affluences.com/bu-iut-saint-die>

Médiathèque La Boussole

Grâce à votre carte étudiante, vous pouvez accéder **gratuitement** à une vaste collection de livres, de revues et de ressources numériques de La Boussole. **Découvrez tous les services de la médiathèque sur :**
<https://www.ca-saintdie.fr/decouvrir/mediatheques/la-boussole>

Impression suivie et numérisation

Un **service d'impression, de copie et de numérisation** est à votre disposition. Vous pouvez lancer l'impression de vos documents **depuis tout type de matériel et en tout lieu, puis les récupérer à la BU de l'IUT.**

Tarifs

Page A4, noir et blanc : 0,05 €

Page A4, couleur : 0,17 €

Scan de document : gratuit



Attention : Le paiement des impressions et copies se fait exclusivement depuis votre **compte IZLY** (crédit minimum : **5 €**). Le compte papercut (Izly) des **étudiants boursiers** est automatiquement crédité de **8 €**.

Mobilités internationales

Grâce à notre **réseau d'établissements partenaires**, nous vous offrons de nombreuses possibilités d'effectuer une partie de votre cursus à l'étranger (**Canada, Espagne, Roumanie, Indonésie, Colombie...**).

Selon votre département de formation, vous pouvez effectuer :

- Un semestre dans une université partenaire ;
- Un stage de fin d'études à l'étranger ;
- Une année à l'étranger.

Rendez-vous le **17 octobre 2024** de 16h à 18h à l'amphi de l'IUT pour en apprendre plus sur les procédures.



Pour plus d'informations :

[https://www.univ-lorraine.fr/enseignements-et-
formations/mobilite-internationale/](https://www.univ-lorraine.fr/enseignements-et-formations/mobilite-internationale/)

Mail : patrick.adelbrecht@univ-lorraine.fr

Restauration

Des points de restaurations sont situés à proximité de l'IUT. Des repas complets, variés et équilibrés au **tarif étudiant de 3,30 € (1 € pour les étudiants boursiers)** y sont proposés (sous réserve de présentation de votre carte étudiante).

Pour les étudiants
de 1^{ère} année de B.U.T. :

Cantine de l'établissement Georges Baumont

32 rue de l'Orme,
88100 Saint-Dié-des-Vosges

*Tickets à retirer à l'intendance du
lycée (tous les jours de 8h à 13h).*

Pour les étudiants de LP
et 1^{ère}, 2^{ème}, 3^{ème} année de B.U.T. :

Cantine de l'Hôpital Saint-Charles

26 rue du Nouvel-Hôpital,
88100 Saint-Dié-des-Vosges

*Tickets à retirer à l'intendance de la
cantine (tous les mardis avant 13h).*



Accessible avec la
ligne de bus n°6
sylvia.saint-die-des-vosges.fr

Départ IUT : 12h20
Arrivée Hôpital : 12h30 ;

Départ Hôpital : 13h30
Arrivée IUT : 13h40.

Espaces de restauration

Des micro-ondes, fontaines à eau, machines à café sont mis à votre disposition dans l'espace Petit Bonheur.



Épicerie solidaire

En collaboration avec la **Croix-Rouge**, l'IUT a ouvert une épicerie solidaire qui permet aux étudiants d'avoir accès à des denrées alimentaires et produits de première nécessité.

Des **distributions gratuites** (sur inscription ; formulaire à remplir sur place) sont organisées régulièrement à l'IUT **en Salle 120** (1^{er} étage, côté GEII). Plus d'informations vous seront communiquées par mail à la rentrée.

Abri à vélo

Vous pouvez stationner votre vélo en toute sécurité grâce à un abri à vélo situé devant l'IUT.

Pour bénéficier de ce service, **remplissez le formulaire de demande d'accès** disponible sur l'**Intranet Étudiants** de votre ENT ou envoyer un mail à :

iutsd-technique@univ-lorraine.fr



AEPUD

L'association étudiante de l'IUT

Association étudiante du Pôle Universitaire Déodatien



L'**AEPUD** joue un **rôle central** dans la dynamique étudiante de l'IUT. L'association organise régulièrement des **soirées**, des **activités sportives**, des **sorties culturelles**, des **séances de cinéma** et des **échanges** avec les étudiants de Saint-Dié.

Pour rejoindre l'AEPUD : RDV au bureau de l'association pour obtenir votre carte d'adhésion (2 €)

Suivez l'actualité de l'AEPUD sur :

 <https://www.instagram.com/aepud>

 <https://www.facebook.com/aepudsd>

Contact :

Président de l'AEPUD : Corentin GRUN

Mail : iutsd-aepud@univ-lorraine.fr



Vie culturelle

Saint-Dié est une ville dynamique où la culture tient une place importante. En tant qu'étudiant, vous y trouverez de nombreuses opportunités pour enrichir votre vie culturelle et sociale.

La Boussole 2 Pl. Jules Ferry

Pôle culturel et touristique.
Expositions, ateliers,
événements culturels, emprunts
de livres/CD/BD...

CEPAGRAP

20 rue du 10^{ème} B.C.P.

Ateliers (*peinture, photographie, gravure, dessin, céramique et sculptures d'argile...*), galerie d'art contemporain, artothèque.

Musée Pierre-Noël Place Georges-Trimouille

Musée d'histoire de la vie dans les
Hautes-Vosges.
Collections : Archéologie, art
moderne, expositions temporaires.

Espace Georges Sadoul 28 Quai Sadi Carnot

Salle de spectacles.
Programmation : Spectacles
variés, concerts, pièces de théâtre,
événements culturels...

Pratiquer un sport

Que vous soyez débutant ou athlète confirmé, vous trouverez des activités adaptées à vos envies et à vos besoins à Saint-Dié.

Gymnase Madeleine et Léo Lagrange

13 Av. de la Vanne
de Pierre

Badminton, foot,
handball, volleyball...

Gymnase René Perrin

15 rue du Foucharupt

Tennis de table,
gymnastique...

Palais Omnisports

rue du 12^e Régiment
d'Artillerie

Danse, judo, salle de
musculature, escrime...

L'IUT a aussi établi un partenariat avec le **SUAPS - Sport pour tous** (tennis, boxe). Plus d'informations sur sport.univ-lorraine.fr

Clubs et associations sportives :

- SR Saint-Dié Kellermann Football
- SRD Volley Ball
- Judo Club Déodatien
- A.C. Saint-Dié-des-Vosges (athlétisme)
- Badminton Club Saint-Dié-des-Vosges
- SDV Basket
- SDV Handball
- SRD Tennis de Table Déodatien
- 1er Compagnie d'arc (tir à l'arc)
- Triathlon Club Déodatien

Santé

Infirmierie

Une **permanence** est assurée tous les **premiers mardis de chaque mois** (à partir d'octobre).

Étudiant en situation de handicap

Prenez rendez-vous auprès de l'infirmière (**dossier à déposer avant novembre + renouvellement annuel**). Plus d'informations sur <https://handicap.univ-lorraine.fr>

Contact :

Julie NOGIER, Infirmière diplômée d'État

Mail : julie.nogier@univ-lorraine.fr

Tél : 03 72 74 05 85



Psychologue

Si vous rencontrez des difficultés passagères (anxiété, solitude, stress, mal-être), vous pouvez **bénéficier d'un suivi psychologique sans avance de frais**. Pour en savoir plus, rendez-vous sur : <https://santepsy.etudiant.gouv.fr>

Aide psychologique à proximité :

Centre médico-psychologique (CMP)

5 rue Jacques Delille, 88100 Saint-Dié

Tél. : 03 29 56 22 88

Assistante sociale

Un **service d'assistance sociale** est à votre écoute pour vous aider et vous orienter vers les structures adaptées. Des permanences sont aussi organisées à l'IUT. Ces services peuvent vous aider à obtenir des **aides financières ponctuelles** (notamment pendant les périodes de stage) si votre situation le permet. Que vos difficultés soient d'ordre familial, financier ou matériel, vous pouvez bénéficier d'un accompagnement dans vos démarches :

À l'Université de Lorraine :

Mail : social@crous-lorraine.fr
Tél. : 03 83 91 88 33

À Saint-Dié-des-Vosges :

Centre Communal d'action Sociale
26 rue de l'Amérique,
88100 Saint-Dié-des-Vosges
Tél. : 03 29 52 39 39



Cellule EDI

Si vous êtes victime de discrimination, de harcèlement sexuel ou de toute autre forme de violence à caractère sexuel, vous pouvez mobiliser le **dispositif d'écoute et de traitement des situations de violences internes de l'UL**.

La cellule EDI (Égalité, Diversité, Inclusion) a été mise en place pour répondre à la volonté de l'université de lutter contre ces violences et discriminations. Les étudiants peuvent déclencher l'alerte **par téléphone** ou **par mail**. Un entretien vous sera proposé auprès d'un binôme d'écoute afin de vous accompagner dans un cadre confidentiel.

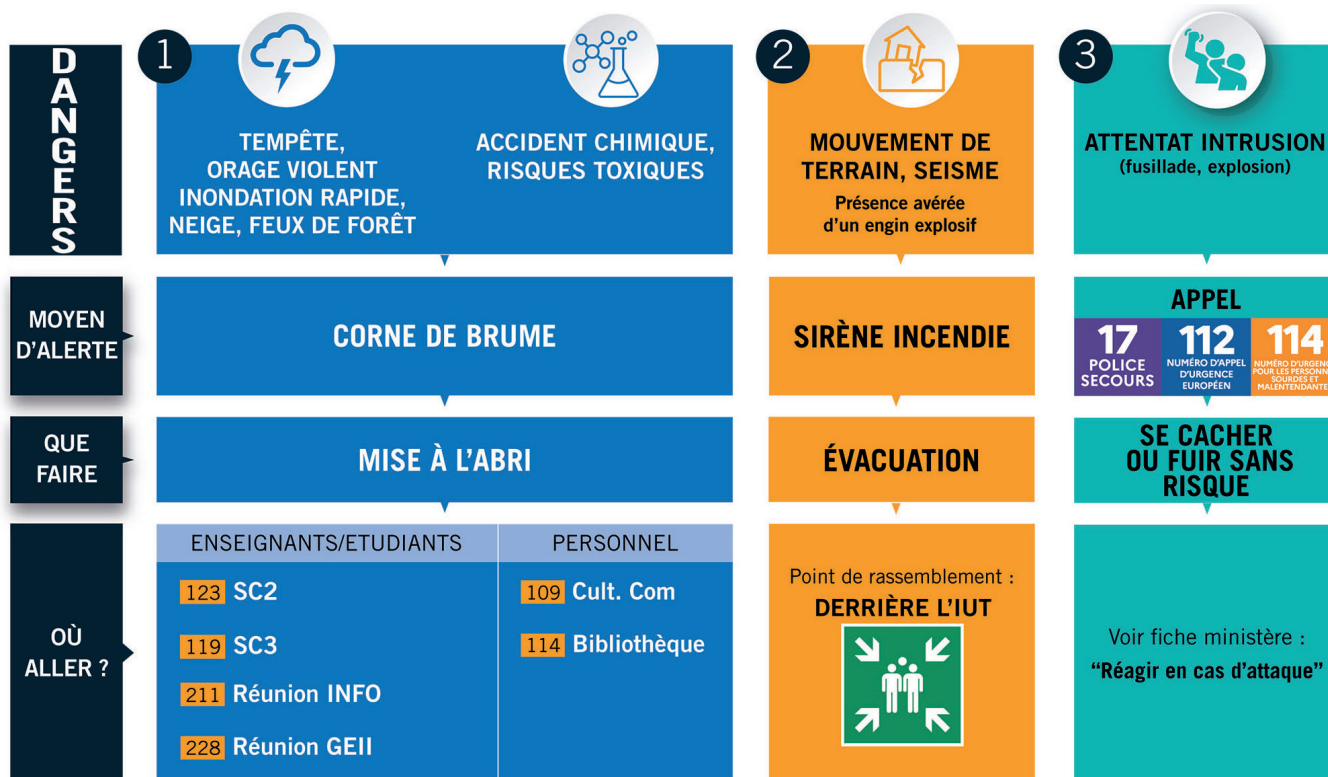
Plus d'informations sur <https://u2l.fr/dispositifs-dalerte>

Contact :

Mail : stop-violences@univ-lorraine.fr
Tél : 06 38 97 73 91

Sécurité

Le **Plan Particulier de Mise en Sûreté** (PPMS) a été mis en place pour assurer la sécurité des personnes présentes à l'IUT en cas de danger :



Plans de l'IUT

• RDC



AL Accès libre

IUT

MMI

GEII

RECHERCHE

INFO

MISSION LOCALE

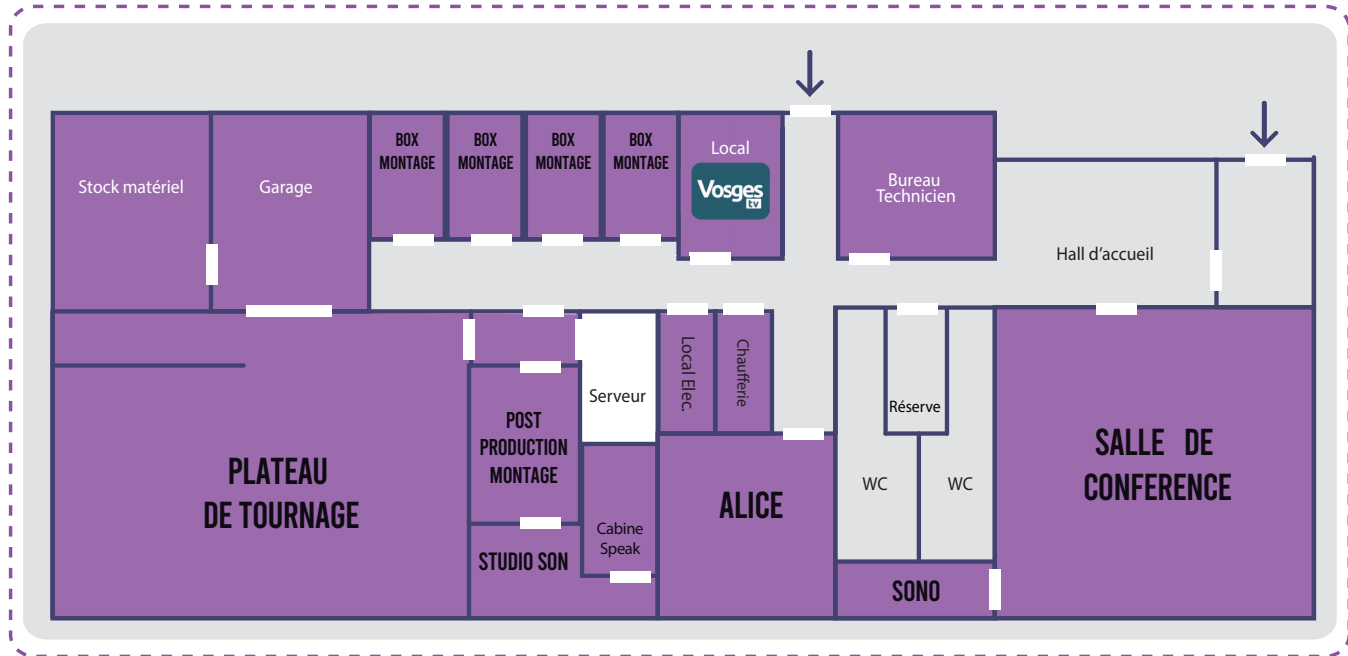
• 1^{ER} ÉTAGE



• 2^{ÈME} ÉTAGE

- Scolarité
- Bureaux administratifs
- Service communication
- Bureaux des assistantes et chefs de département

• STUDIO ALICE GUY





UNIVERSITÉ
DE LORRAINE



Saint-Dié



iutsd.univ-lorraine.fr

